

# Diario Sanitario

La información más relevante del sector reunida en un solo documento

n° 326

Lunes

1 de febrero de 2016

**acobur**

## El gasto farmacéutico cierra 2015 con datos récord

Le presentamos el ANUARIO de ACOBUR ASESORES 2015. Es una pequeña recopilación de las noticias más relevantes del año relacionadas con el SECTOR SANITARIO



## El gasto farmacéutico cierra 2015 con datos récord



El gasto farmacéutico de 2015 cerró con una cifra récord de 9.360 millones de euros y supera así en un 1,86 por ciento la cifra de 2014. En total, se han desembolsado 17,4 millones más que en el ejercicio anterior, según datos actualizados por el Ministerio de Sanidad.

Solo en el mes de diciembre se gastaron 824,4 millones un aumento de del 1,61 por ciento en relación al mismo periodo del año anterior. Esta cifra supone, además un incremento de 31,28 millones si se compara con el desembolso realizado en noviembre de 2015. Esto se debe a un aumento en el número de recetas que ha crecido 3,26 millones en relación al mes pasado y alcanzan la cifra de 75,7 millones en todo el sistema.

En cuanto a las comunidades donde más creció el gasto lidera el ranking Cantabria con un aumento del 6,05 por ciento en relación a 2014, La Rioja con un incremento del 5,19 por ciento y Navarra con una subida del 4,42 por ciento. Por su parte, Galicia es la única comunidad que ha reducido su factura, en concreto un 1,03 por ciento.

[Enlace a Web](#)

## Sanidad garantiza que el control de los ensayos clínicos es "muy estricto"



La directora de la Agencia Española del Medicamento y Productos Sanitarios (AEMPS), Belén Crespo, asegura que los ensayos clínicos con medicamentos que se realizan en España cuentan con un control "muy estricto y riguroso" y que el fallo registrado en Francia, que provocó una muerte y la hospitalización de cinco participantes, ha sido algo excepcional.

"La seguridad de los pacientes no se puede extremar más", según ha asegurado en declaraciones a los medios en el marco de una jornada informativa organizada por el Ministerio de Sanidad sobre el nuevo Real Decreto que regula los ensayos clínicos que aprobó el Gobierno en diciembre, si bien reconoce que "como toda situación excepcional, nadie está libre de estas situaciones".

Además, Crespo no cree que el fallo registrado en Rennes (Francia) durante un ensayo clínico en fase I en el que participaban voluntarios sanos vaya a afectar a la confianza de la sociedad en estas investigaciones, y recuerda que en los últimos diez años se han realizado 14.700 ensayos clínicos de este tipo con 305.000 participantes sin que haya habido problemas significativos.

[Enlace a web](#)

## El Colegio de Médicos de Madrid ve "innecesario" prescribir vacunas



El Colegio de Médicos de Madrid ha emitido un comunicado en el que, al igual que ha hecho Amyts, denuncia "la grave situación creada en la sanidad madrileña, especialmente en el ámbito de la Atención Primaria", tras la entrada en vigor, el pasado mes de diciembre del Real Decreto de prescripción enfermera, y la decisión de gran parte del colectivo de los profesionales de enfermería de no proceder a la administración de vacunas si no existe previamente una prescripción médica específica e individualizada. "Resulta urgente y preciso que desde la Consejería de Sanidad de la Comunidad de Madrid, como órgano responsable de la organización y gestión de los recursos públicos sanitarios, se determine, con claridad y concreción, como ya se ha hecho en otras Comunidades Autónomas, si el calendario sistemático oficial de vacunaciones infantiles precisa o no de prescripción médica explícita", detalla el Icomem en su comunicado.

[Enlace a web](#)

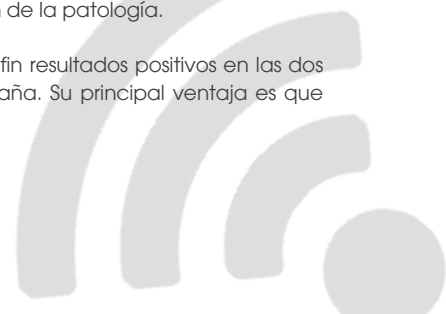
## Un nuevo fármaco testado en Galicia logra frenar el avance de la esclerosis múltiple progresiva



Nueve personas son diagnosticadas cada mes en Galicia de esclerosis múltiple, una dolencia crónica para la que en la actualidad no existe cura. La mayoría de los pacientes experimentan sus primeros síntomas —debilidad muscular, fatiga y pérdida de visión o equilibrio son los más comunes— entre los 20 y los 40 años y en el 85% de los casos sufren lo que se conoce como brotes de la enfermedad, con episodios recurrentes que duran días o semanas y que remiten de forma espontánea o con tratamiento. Sin embargo, hay un 15% más castigado que sufre una alteración progresiva de sus funciones neurológicas con un empeoramiento constante y que no disfruta de la tregua que implican esos períodos de remisión. Hasta ahora no había ninguna terapia efectiva contra esta forma menos común de la esclerosis, pero un nuevo fármaco experimental testado en el Hospital Clínico de Santiago está a punto de cambiar las cosas tras demostrarse que reduce de forma significativa la progresión de la patología.

Se trata del Ocrelizumab, la primera molécula que tras décadas de investigación ha arrojado al fin resultados positivos en las dos formas de esta dolencia, con la que viven unas 2.700 personas en Galicia y 50.000 en toda España. Su principal ventaja es que ralentiza la evolución de la enfermedad, pero no la única.

[Enlace a web](#)



## Las 5 noticias +vistas

1. Así se amanían los concursos públicos en Cataluña, algo imposible según Mas
2. ¿Qué busca España en Google sobre sanidad?
3. Los fármacos ucranianos adquiridos por el SAS desconciertan a los médicos
4. Uno de cada 100 bebés nace con una enfermedad genética de por vida
5. El CEO de 30 años que revolucionó la industria farmacéutica

PUBLICIDAD

# DE LUCAS ABOGADOS

C/ Serrano 58, 1ªA 28001 Madrid

Telf. 915 78 33 58

Fax. 914 49 50 91

# el nombre del día



Virginia Donado-Mazarrón

Inidress no cesa en su labor sociosanitaria, tal y como refleja su último proyecto: la creación de un centro de atención a saharauis. Desde su inicio, el instituto que preside Virginia Donado-Mazarrón ha mostrado su preocupación por este pueblo, así como su firme compromiso por mejorar su calidad de vida. Para ello, ha lanzado una campaña de recaudación de fondos, a través de una cuenta bancaria, con la que alcanzar el presupuesto necesario para proporcionar alojamiento a los refugiados enfermos y atención médica especializada.

acobur



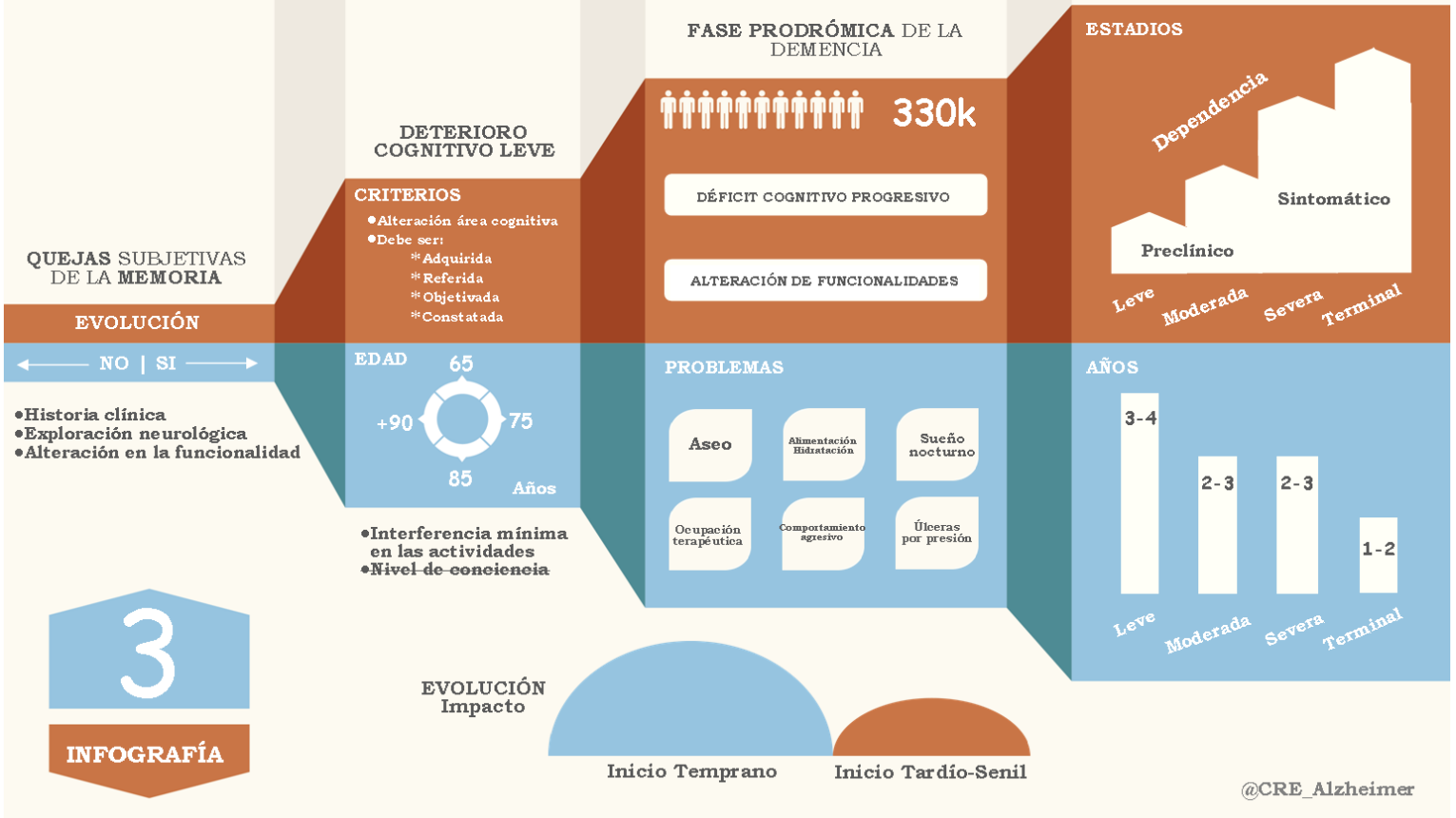
Novo Portal da Saúde permite escolher urgência que apresenta o menor tempo de espera

[Enlace a Web](#)



# Para saber más...

## FASES DE LA ENFERMEDAD DE ALZHEIMER



PUBLICIDAD

**NEXUS**

Executive Search



# Juana García



**Presidenta de la Asociación de Familiares de Enfermos de Alzheimer de Valencia (AFAV)**

## **¿Cuál es la realidad diaria de las personas que sufren alzhéimer?**

De total dependencia. Si están en una primera fase aún deambulan y pueden bajar a la calle, eso sí, siempre acompañados. Sin embargo, en la segunda fase no pueden andar y tienen que estar encamados con la problemática que eso conlleva.

## **¿Y el día a día de los familiares?**

Los enfermos de Alzheimer necesitan dedicación las 24 horas del día, todos los días, durante años.

Es bastante duro porque los enfermos de Alzheimer necesitan dedicación las 24 horas del día, todos los días, durante años. Esta situación acaba agotando al cuidador, que termina por sentirse solo porque, además, generalmente no pueden contar durante tanto tiempo con el apoyo de familiares (que suelen estar atareados con sus correspondientes trabajos) ni amigos. Esta soledad se agrava más aún cuando el enfermo fallece, porque después de haber estado 24 horas dedicado al familiar, ahora se encuentra desorientado, sin nada que hacer. En este sentido, las asociaciones y centros de día están realizando una labor muy importante de cuidado de estos mayores y de respiro y descanso para los familiares.

## **¿Cuál suele ser la actitud de la familia cuando se diagnostica un caso de alzhéimer?**

Es un verdadero mazazo. Un caso común es el de un matrimonio que acaban de jubilarse y que están esperando este momento para vivir su vida, porque hasta el momento han estado dedicándose a su familia, y ahora se encuentran con que alguno de los dos tiene la enfermedad y se supedita al cuidado de su pareja, que por otra parte llega un momento que no le reconocerá.

## **Dada la complejidad de la enfermedad, ¿es aconsejable que a los pacientes con alzhéimer les cuide un profesional?**

Como mejor cuidadas están estas personas es con la familia, con su mujer o marido y con los hijos. Pero también es fundamental cuidar al cuidador. En este sentido, este cuidador necesita contar con la ayuda familiar o con el apoyo externo de una persona que se encargue de pasear al paciente o de colaborar en algunas ocupaciones de la casa, sin ello es imposible aguantar la carga constante.

## **No obstante, la información y asesoramiento a las familias es fundamental.**

Sin lugar a dudas. Por eso, en las asociaciones, además de cuidar al enfermo y al familiar con los grupos de autoayuda, ofrecemos cursos, impartimos charlas y damos toda la información que el familiar requiere. Asimismo, le asesoramos en temas sociales, legales y de tramitaciones de ayudas.

## **¿Cuáles son las dudas principales que se plantean los familiares de las personas con alzhéimer?**

Las principales dudas de los familiares están relacionadas con lo que les va a pasar a los pacientes y cómo se desarrollará la enfermedad de Alzheimer. Por esta razón, en AFAV trabajamos con el enfermo día a día y orientamos y ayudamos a sus familiares, de acuerdo a cómo evolucione la enfermedad en cada caso.

[Enlace a Web](#)

# La Contraportada

## Las redes sociales en el sector farmacéutico



aarp.org  
elmundo.es  
abc.es

Hace unos años era evidente el gran rechazo o más bien "miedo" que tenían los laboratorios farmacéuticos en relación al uso de las redes sociales. Sin embargo, según un estudio publicado en Abril del 2015 por Ogilvy Healthworld queda clara la apuesta que se está haciendo por el uso de estos canales de comunicación.

Se analizó la actividad en las redes sociales de 14 laboratorios farmacéuticos en 10 redes sociales valorando los siguientes puntos:

1. Presencia en las distintas redes sociales
2. Conexión entre las redes sociales
3. Tamaño de la comunidad
4. Actividad en cada red social
5. Capacidad de conectar con la audiencia y generar interés
6. Viralización de los mensajes

[Enlace a web](#)

### +Noticias del Sector Sanitario

- El mercado en farmacia crece un 0,9% en unidades y 2,8% en valores
- ¿Qué hago con los medicamentos caducados?
- Los wearables de salud y la fidelización en el sector asegurador

# CONTRATACIÓN PÚBLICA SANITARIA

“Somos la única empresa consultora del sector sanitario en España que asesora desde que se publica una licitación hasta que finaliza”

