



**El Sergas realizó 181  
trasplantes de médula ósea  
en 2015**



## El Sergas realizó 181 trasplantes de médula ósea en 2015



Hasta un total de 181 trasplantes de médula ósea se realizaron en los hospitales gallegos en 2015, tal y como ha informado el Sergas en un comunicado. Se suman a los cerca de 2.600 operaciones de este tipo que se han llevado a cabo desde 1998. El 99 por ciento se obtuvo a partir de células de sangre periférica. Por centros, el Sergas realizó esta intervención en un total de 59 veces en el Hospital Universitario de La Coruña; 45 Complejo Hospitalario Universitario de Santiago (6 de los cuales en pacientes pediátricos); 44 en el Hospital de la Universidad de Vigo; 12 en el Hospital Universidad Augusti Lucas; 12 en el Hospital Universitario de Ourense; y 9 en Hospital Universitario de Pontevedra.

A pesar de que en 2015 aumentó en un 32 por ciento el número donaciones de médula ósea (1.347) respecto al año anterior (1.250), las cifras obtenidas están aún por debajo del promedio nacional. Para este fin, el consejero, Jesús Vázquez Almuiña, ha puesto en disposición una web para registrar a los posibles donantes ([//galicia.medulaosea.org](http://galicia.medulaosea.org)). Se puede contactar con esta organización a través de un correo electrónico, aunque también cualquier persona puede unirse llamando al teléfono gratuito 900 100 828 o 900 102 688.

[Enlace a Web](#)

## Europa denuncia la falta de acceso del farmacéutico a la historia clínica



Que la cronicidad está cambiando el abordaje asistencial de los pacientes ya no es una novedad, lo que sí está resultando llamativo es que a pesar de que todos los esfuerzos se centran en el empoderamiento del paciente, la realidad es que falta todavía voluntad para consolidarlo. En este sentido, los farmacéuticos están cada vez más convencidos de que pueden asumir el liderazgo en la implementación de esta nueva visión y en la educación interprofesional. Esta fue una de las conclusiones del 21 Congreso de la Asociación Europea de Farmacia Hospitalaria (EAHP, por sus siglas en inglés). Joan Peppard, presidenta de la EAHP, destaca a GM que el papel del farmacéutico del hospital está evolucionando, ya no sólo en el asesoramiento a los pacientes y profesionales sanitarios en todos los aspectos del uso de medicamentos, sino a la hora de "asegurar los últimos avances en el tratamiento de la medicina". En este sentido, recuerda que el reto de la especialidad se está centrando en la educación y en la formación de pacientes y profesionales, así como en desbloquear las barreras en el acceso del farmacéutico del hospital a la historia clínica, uno de los principales escollos a los que se enfrentan estos profesionales. Como recuerda Peppard existen muchas barreras legales, dependiendo de cada país, que impiden a los farmacéuticos tener acceso al historial.

[Enlace a Web](#)

## Un gallego, nuevo presidente de la Federación de Farmacéuticos Españoles

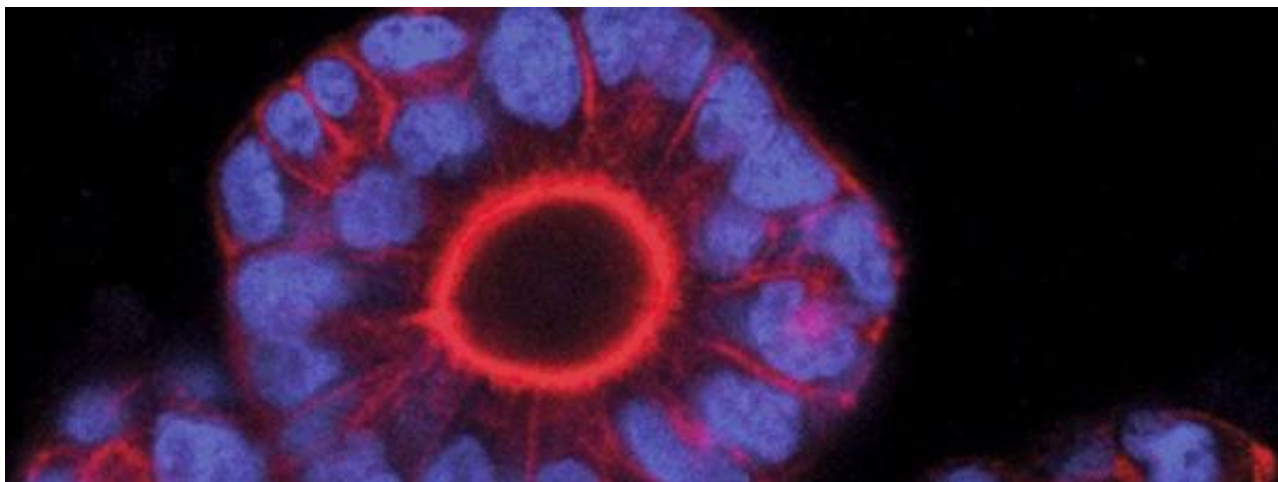


El presidente de la Federación de Farmacias de Galicia, José Luis Rodríguez Dacal, sustituye desde ayer a Fernando Redondo como presidente de la Federación Empresarial de Farmacéuticos Españoles (FEFE), puesto en el que permanecerá hasta que expire el mandato de la actual junta directiva, en diciembre de 2017.

El nuevo presidente, que asume el cargo según los estatutos de la organización, era hasta ahora vicepresidente primero y responsable de coordinación territorial y ordenación farmacéutica. En la negociación del XXIV convenio colectivo de oficinas de farmacia desempeñó la labor de presidente de la mesa negociadora.

[Enlace a web](#)

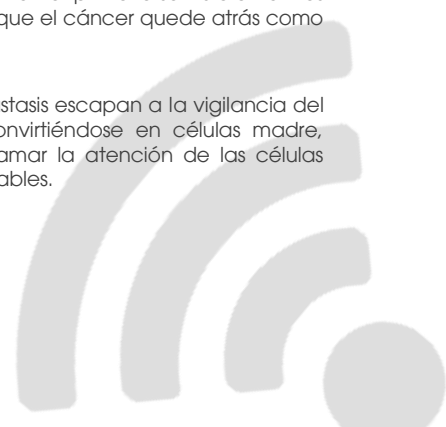
## Massagué descubre cómo el cáncer elude la inmunidad al llegar a otros órganos



Hay una fase clave en la progresión del cáncer. Se produce cuando las células que han salido del tumor primario se instalan en los órganos en que tal vez en un futuro causarán metástasis. De lo que ocurra en esta fase depende que el cáncer quede atrás como una enfermedad ya superada o que vuelva a aparecer más adelante.

El investigador Joan Massagué ha descubierto ahora cómo esas células capaces de causar metástasis escapan a la vigilancia del sistema inmunitario y permanecen camufladas durante meses o durante años. Lo hacen convirtiéndose en células madre, reduciendo su actividad al mínimo y eliminando de sus membranas toda señal que pueda llamar la atención de las células inmunitarias. Como un animal que hiberna, entran en un estado de latencia que las hace indetectables.

[Enlace a Web](#)



## Las 5 noticias +vistas

1. "El cáncer no debe ser una llamada a rendirse, sino una llamada a formarse y a alzar nuestra voz"
2. Mylan comprará farmacéutica Meda en 9,900 mdd
3. Intervenidos más de 3.800 medicamentos en un centro no autorizado de Santa Coloma
4. Una clínica sin medicamentos
5. El CEO de 30 años que revolucionó la industria farmacéutica

PUBLICIDAD

# DE LUCAS

## ABOGADOS

C/ Serrano 58, 1ºA 28001 Madrid

Telf. 915 78 33 58

Fax. 914 49 50 91

# el nombre del día



Cristina Contel

El Instituto Roche (en imagen, su directora) ha puesto en marcha la segunda edición del 'Curso On-line de Biomarcadores en Oncología', que tiene el objetivo de cubrir las necesidades y demandas de los profesionales sanitarios en esta materia con carácter multidisciplinar. El curso cuenta con el aval de SEOM y SEAP y quiere facilitar que los nuevos biomarcadores, cada vez más prolíficos en el campo del cáncer, lleguen lo más rápidamente posible a la práctica clínica mediante la mejora de la formación de los especialistas.

acobur



Investigadores da Universidade de Aveiro descobrem bactéria em mina abandonada

[Enlace a Web](#)





# Para saber más...

## Genética del cáncer

Infografía: Natalia Rentería Nieto - DGDC-AMC

Cáncer es el nombre general de un gran grupo de enfermedades originadas por una acumulación de mutaciones en el ADN.

Cuando es necesario las células del cuerpo se reproducen, sin embargo, en el cáncer debido a mutaciones genéticas ocurre una reproducción anormal y sin control de las células que genera tumores.



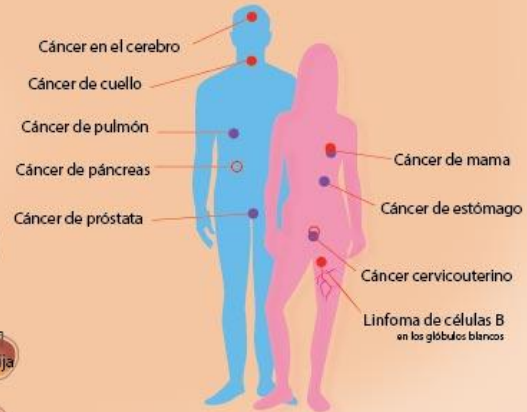
Células madre adultas son células pluripotentes, quiere decir que tiene la capacidad auto renovarse indefinidamente y crear otra célula especializada de un órgano específico. Pueden auto renovarse indefinidamente y generar células hijas especializadas. Se pueden dividir de manera simétrica o asimétrica.



Las células madre cancerosas tienen las mismas características sin embargo su ADN está mutado lo que ocasiona las replications descontroladas, son resistentes a la muerte celular o apoptosis.

### División asimétrica

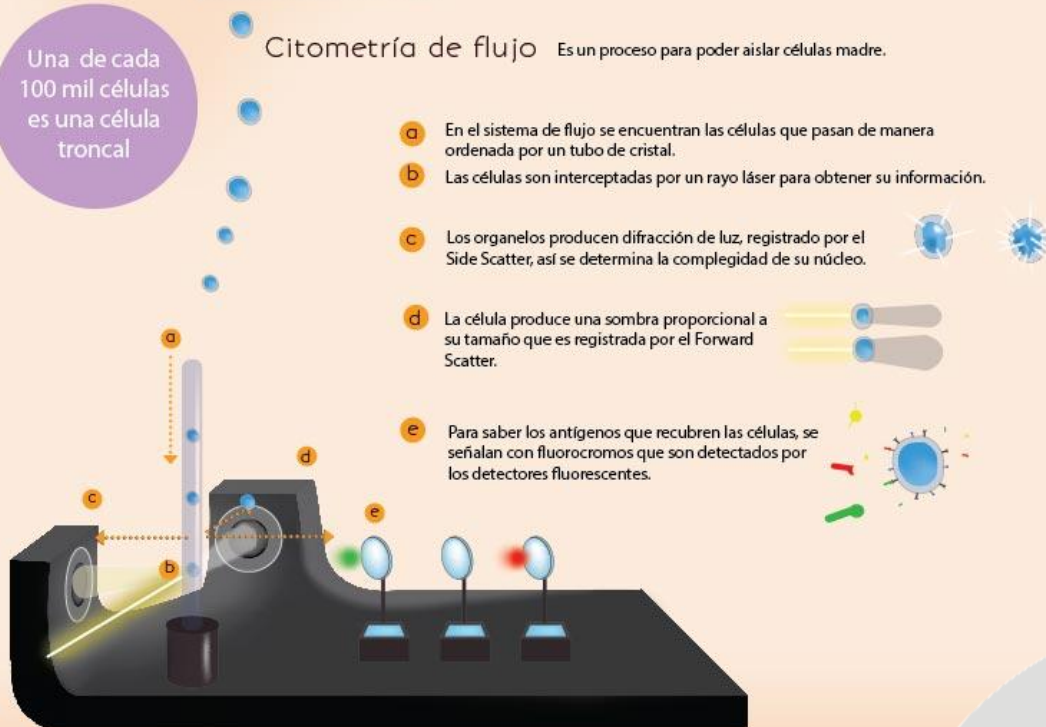
Se genera dos células, una idéntica a la célula madre y otra segunda que se especializa. La célula madre hija permanece en el nicho de células madre, mientras que la segunda continúa con divisiones celulares.



Genomas de cáncer secuenciado en el INMEGEN (red dot)  
Genomas de cáncer en proceso de secuenciación en el INMEGEN (white dot)  
Tipos de cáncer que más afectan a la población mexicana (purple dot)

Una de cada 100 mil células es una célula troncal

Citometría de flujo Es un proceso para poder aislar células madre.



PUBLICIDAD

# NEXUS

## Executive Search



# Javier Urcelay



Director general  
de Shire  
Pharmaceuticals  
Iberia

**Pregunta. Comenzaron el año 2016 con la compra de Baxalta, que les convierte en la mayor compañía en el área de enfermedades raras, ¿no?**

Respuesta. La propuesta de integración de Shire y Baxalta dará lugar a una compañía líder global en el campo de las enfermedades raras, tanto por número de productos comercializados como por el número de programas de investigación. La empresa resultante tendrá un posicionamiento envidiable dentro de la industria farmacéutica internacional.

**P. ¿En qué patologías van a focalizarse más y qué lanzamientos tienen previstos?**

R. La cartera de nuevos productos en desarrollo de Shire es la mejor de las tres décadas de historia de la empresa. Conjuntamente con el pipeline de Baxalta, suma más de 60 programas de desarrollo de nuevos medicamentos, de los cuales la gran mayoría se dirigen al tratamiento de enfermedades raras. En nuestros planes está realizar veinte nuevos lanzamientos de aquí a 2020.

**P. ¿Qué papel juega España dentro de la compañía?**

R. España es, por volumen de negocio el quinto país de Europa, y así lo es también para Shire. Estamos en primera línea, no sólo en lo referente a los productos que comercializamos, sino también por los proyectos internacionales de investigación. España juega un papel de gran importancia dentro de la empresa en términos de liderazgo, innovación, calidad de sus profesionales y aportación de mejores prácticas. En algunos campos somos un referente mundial.

**P. Se acaba de celebrar el Día de las Enfermedades Raras, ¿Qué queda por hacer?**

R. Si comparamos la situación con la que existía hace algunos años, se han producido muchos avances, pero también queda mucho por hacer. Existe

una mayor conciencia ambiental sobre las enfermedades raras, en buena parte debido al impulso de la Unión Europea y al compromiso de asociaciones de pacientes como Feder. Pero también es cierto que la situación sigue siendo mejorable en términos de diagnóstico, registro de casos, acceso a la asistencia especializada, equidad entre las distintas comunidades autónomas o apoyo sociosanitario a los afectados.

**P. La industria insiste en lo costoso de investigar en EE.RR., ¿Qué incentivos cree necesarios aplicar?**

R. Las medidas de apoyo a la investigación fueron desarrolladas por la UE en el 2000 y sus frutos son evidentes si atendemos al incremento de nuevos medicamentos. Sin embargo, las barreras de acceso al mercado por motivaciones económicas de contención del gasto están retrasando o impidiendo que los nuevos fármacos lleguen a los grupos de pacientes que lo necesitan.

**P. ¿Qué medidas o modelos de financiación cree que deberían desarrollarse para mejorar ese acceso?**

R. Los criterios de evaluación fármaco-económicos habitualmente usados no son aplicables a los llamados medicamentos huérfanos, que en virtud de la bajísima prevalencia de las enfermedades a los que van dirigidos, deben valorarse desde otros postulados: gravedad de las patologías, falta de alternativas terapéuticas o número de pacientes afectados. Por otra parte, se hace indispensable la existencia de un fondo económico centralizado que evite los problemas presupuestarios que para un hospital particular puede representar el diagnóstico de pacientes con estas patologías de alto coste.

[Enlace a Web](#)



# La Contraportada

## El Hospital Clínico San Juan de Alicante, los mejores en oncología



El Hospital Clínico San Juan de Alicante puede presumir de ser el mejor servicio de oncología. Así lo certifica su premio Best in Class (BiC) fruto de su esfuerzo y del trabajo en equipo. El servicio al completo del hospital alicantino recibió la Placa BiC. Junto a ellos, la gerente de Sant Joan, Isabel González, acompañada por el equipo directivo y la jefa de Oncología, Nieves Díaz, recibieron la distinción de manos de Álvaro Serrano, el gerente Nacional Market Access de Merck; Miguel Ángel García, gerente de Levante Hospitales y Market Access de Merck; José Ángel García Moneris, delegado de A.M.A en Alicante, patrocinadora global de los premios; y Jesús Díaz, vicepresidente de Wecare-u y miembro de la organización de los premios BiC.

[Enlace a web](#)

### +Noticias del Sector Sanitario

- Improved 'liquid biopsy' technique enhances detection of tumor DNA in blood
- Los residentes tendrán "obligación" de descansar tras las guardias
- Los pediatras critican el apoyo del gobierno de Colau a los antivacunas

# CONTRATACIÓN PÚBLICA SANITARIA

“Somos la única empresa consultora del sector sanitario en España que asesora desde que se publica una licitación hasta que finaliza”

